

INFORME

HUELLA DE CARBONO

AÑO 2025

Índice

1. Información General
2. Objetivo del Informe
3. Alcance del Estudio
 - 3.1. Límites Organizacionales
 - 3.2. Límites Operacionales
4. Metodología
5. Inventario de Emisiones GEI
 - 5.1. Resumen por Alcance
 - 5.2. Desglose Detallado
6. Análisis e Interpretación de Resultados
7. Propuestas de Mejora y Plan de Reducción
8. Limitaciones y Supuestos
9. Conclusiones
10. Anexos

Versión: Marzo 2026

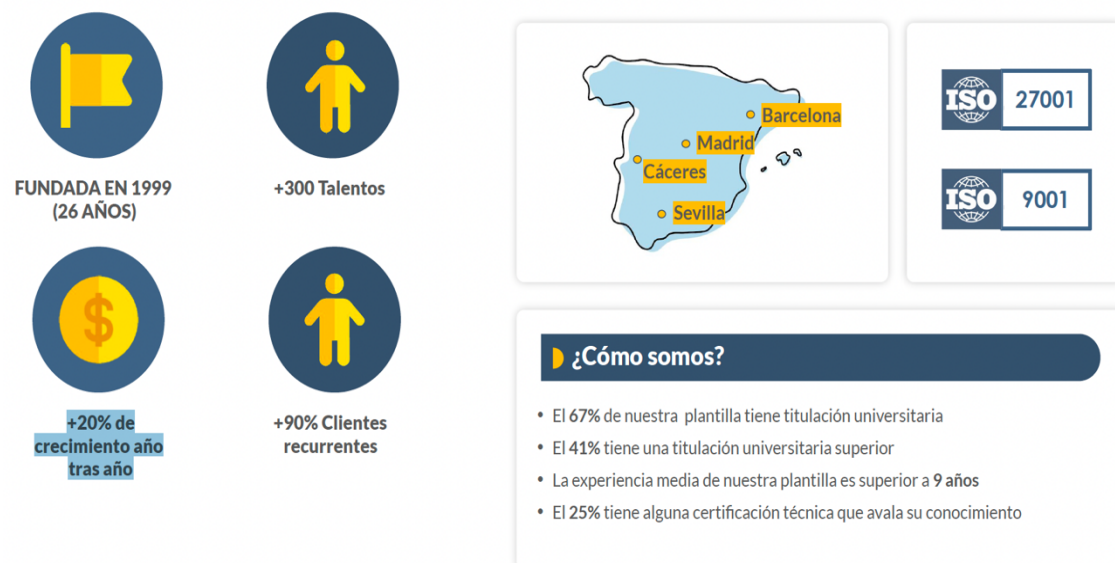
Elaborado por:
Adriana Ariza, Resp. Sistemas Gestión
Profile Software Services, s.l.
con el soporte de Euquality Networks, s.l.u.

Aprobado por:
Pablo Pérez Marín, CEO y Gerente de
Profile Software Services, s.l.

1. Información General

- Nombre de la organización: **Profile Software Services, S.L.**
- Domicilio fiscal: C/Castelló 23, 4ª derecha
- Código Postal y Población: 28001, Madrid
- Provincia: Madrid
- Sedes: Madrid, Barcelona, Sevilla, Cáceres.
- Actividad:
Prestación de servicios de IT, desarrollo de software y gestión de recursos informáticos.
- Persona responsable: Adriana Ariza
- Fecha de elaboración: Marzo 2026
- Periodo analizado: Año 2025

¿ Quiénes somos? Profile Software Services, S.L. (en adelante Profile).



Desde mayo 2022 formamos parte del Grupo SMART4 Engineering, grupo empresarial formado por 10 empresas especialistas en diferentes ámbitos (software development, data, AI, cybersecurity) con el objetivo de mejorar nuestro posicionamiento y aumentar el portfolio de servicios de alto valor añadido que podemos ofrecer a nuestros clientes.

Domicilio fiscal de *PROFILE* ubicado en Madrid, y sedes sitas en Madrid, Barcelona, Sevilla y Cáceres, con un total de 264 trabajadores en el ámbito nacional.

Madrid	Barcelona	Sevilla	Cáceres
c/ Castelló 23, 4º Derecha - 28001 91 5943664	c/ Rosselló 253, 1º - 2ª - 08008 93 4156179	c/ José de la Cámara 5, 4ª Planta B - 41018 95 5147485	Plaza de América, 2, 1º I - 10001 91 5943664

ID Sede	Sede	Ciudad	Nº Empleados
S1	Madrid	Madrid	157
S2	Sevilla	Sevilla	67
S3	Barcelona	Barcelona	32
S4	Cáceres	Cáceres	8
	TOTAL		264

En línea con los valores de *Profile*, el compromiso con el desarrollo sostenible se configura como un eje estratégico dentro de la organización. La compañía entiende que su actividad en el ámbito del desarrollo de software y los proyectos IT debe ir acompañada de una gestión responsable de su impacto sobre el entorno.

La transformación digital, núcleo de la actividad de *Profile*, no solo impulsa la eficiencia y la innovación en sus servicios, sino que también contribuye a la reducción del impacto ambiental. La digitalización de procesos, el desarrollo de soluciones tecnológicas y el uso de entornos virtuales permiten minimizar el consumo de recursos, reducir la necesidad de desplazamientos y limitar el uso de papel, favoreciendo modelos de trabajo más sostenibles.

En este sentido, el teletrabajo constituye uno de los principales pilares de la organización, permitiendo disminuir de forma significativa los desplazamientos diarios. Esta práctica contribuye a reducir el consumo de combustible convencional, tanto en transporte privado como público, y, en consecuencia, las emisiones asociadas, reforzando el compromiso de *Profile* con la sostenibilidad y la eficiencia operativa.

Asimismo, *Profile* considera clave la medición de su desempeño ambiental a través del cálculo de la Huella de Carbono, trabajando de forma progresiva en su reducción. En este sentido, la compañía promueve prácticas de eficiencia energética en sus infraestructuras tecnológicas y operativas, con el objetivo de avanzar hacia un modelo de bajas emisiones y alineado con los principios de sostenibilidad en el ámbito digital.

2. Objetivo del Informe

El presente informe tiene como objetivo presentar los resultados del inventario de emisiones de gases de efecto invernadero (GEI) de *Profile Software Services, S.L.* derivados de su actividad en el desarrollo de software y la gestión de proyectos IT.

La elaboración de este inventario se ha realizado de acuerdo con los principios y directrices establecidos por el GHG Protocol, garantizando la transparencia, consistencia, integridad y precisión de la información reportada. En este contexto, se han identificado y cuantificado las emisiones correspondientes a los distintos alcances definidos por la metodología, estableciendo una base sólida para la gestión y seguimiento del desempeño ambiental de la organización.

Este ejercicio se enmarca en el compromiso de *Profile* con la sostenibilidad y la mitigación del cambio climático, constituyendo un punto de partida para la definición e implementación de medidas orientadas a la mejora de la eficiencia energética, la optimización de recursos y la reducción progresiva de las emisiones asociadas a su actividad.

Este informe corresponde al inventario de gases de efecto invernadero del año 2025, el primer cálculo de la organización y que servirá como punto de partida para cuantificar y aplicar mejoras.

Este cálculo e informe, se elaborará con periodicidad anual y, en su caso, será puesto a disposición de las partes interesadas y del público en general.

3. Alcance del Estudio

3.1 Límites Organizacionales

El alcance del inventario de emisiones de gases de efecto invernadero (GEI) de *Profile* comprende las actividades vinculadas al desarrollo de software y la ejecución de proyectos IT, llevadas a cabo en los distintos centros de trabajo y emplazamientos donde la compañía opera. En este caso se han excluido los consumos en casa cliente.

Se han evaluado las instalaciones situadas en las cuatro sedes incluyendo oficinas, actividades y desplazamientos. Se adopta el enfoque de control operativo, considerando todas las actividades sobre las que *Profile* tiene plena autoridad para implementar políticas ambientales, acciones de reducción emisiones.

- Madrid: C/ Castelló 23, 4 dcha – 28001
- Barcelona: C/ Rosselló 253, 1-2 08008

- Sevilla: C/ José de la Cámara 5, 4-B- 41018
- Cáceres: Plaza América 2, 1-1 1001

3.2 Límites Operacionales

Los límites operativos establecidos para el cálculo de emisiones abarcan todas las emisiones directas, correspondientes al alcance 1 (generadas por fuentes que se encuentran dentro de los límites de la organización *Profile*), así como las emisiones indirectas derivadas del consumo energético, clasificadas como alcance 2 (procedentes de la producción externa de electricidad), siempre que estén bajo el control de la organización.

Conforme al GHG Protocol, se contemplan los tres alcances:

- Alcance 1 (Emisiones Directas): Combustión de combustibles fósiles en calderas, equipos y vehículos propios (que no hay o no se atribuyen a la actividad de PROFILE)
- Alcance 2 (Emisiones Indirectas por energía adquirida): Electricidad consumida en oficinas e instalaciones.
- Alcance 3 (Emisiones Indirectas por cadena de valor): viajes de consultores, servicios cloud, mensajería, limpieza oficinas, telecomunicaciones

Limitación del cálculo:

Las horas presenciales de los consultores y staff de PROFILE suman 25.520 horas/año y horas teóricas totales de presencialidad son 439.120 h/año lo que nos sitúa en un índice de presencialidad de 0,055 horas de consultor en oficina cliente y oficina PROFILE, un 5,5%.

En esta ocasión, y también debido a la falta de información detallada sobre los medios de transporte utilizados por el personal en sus desplazamientos a las instalaciones del cliente, y dada su insignificancia, no se han incluido en el cálculo los desplazamientos in itinere. Esta exclusión se hace constar como una limitación del inventario, con el objetivo de analizar si incorporarla en ejercicios futuros cuando se disponga de datos suficientes y trazables.

4. Metodología

Profile ha realiza la cuantificación de sus emisiones mediante la multiplicación de los datos de actividad —entendidos como la medida cuantitativa de las operaciones que generan emisiones o absorciones de gases de efecto invernadero (GEI)— por los correspondientes factores de emisión específicos para cada actividad o proceso.

Para este cálculo, *Profile* emplea factores de emisión procedentes de fuentes reconocidas y fiables.

- Normativa de referencia: GHG Protocol (Corporate Standard)
<https://ghgprotocol.org/life-cycle-databases>
- Factores de emisión: Fuentes reconocidas como el IPCC, MITECO (España) o DEFRA (Reino Unido), según disponibilidad.
 - https://www.miteco.gob.es/es/cambio-climatico/temas/mitigacion-politicas-y-medidas/calculadoras.html#huella-de-carbono-de-una-organizacion_-_alcance-1_2
 - https://canvclimatic.gencat.cat/es/actua/guia_de_calcul_demissions_de_co2/index.html
 - <https://www.gov.uk/government/collections/government-conversion-factors-for-company-reporting>
- Datos *PROFILE*: Facturación energética, registros de combustible, kilometraje, facturas servicios mensajería, limpieza, contratos telecomunicaciones, gestión residuos.
- Herramientas utilizadas: Por completar; hojas de cálculo, calculadoras oficiales.
- Unidad de medida: Toneladas equivalentes de CO₂ (tCO₂e).

5. Inventario de Emisiones GEI

El presente apartado recoge la estimación de la huella de carbono de la organización, expresada en emisiones de gases de efecto invernadero (GEI), y estructurada conforme a los tres alcances definidos por el estándar GHG Protocol.

En primer lugar, el Alcance 1 incluye las emisiones directas generadas por fuentes que son propiedad de la organización o están bajo su control, tales como el consumo de combustibles en instalaciones o vehículos corporativos, en caso de existir.

El Alcance 2 comprende las emisiones indirectas asociadas al consumo de energía adquirida, principalmente electricidad utilizada en las oficinas y en el desarrollo de la actividad.

Por su parte, el Alcance 3 abarca el resto de emisiones indirectas generadas a lo largo de la cadena de valor, que en el caso de una consultoría de proyectos IT y desarrollo de software se asocian principalmente a los viajes de trabajo de consultores, el uso de servicios cloud, los servicios de mensajería, la limpieza de oficinas y las telecomunicaciones

EMISIONES GEI DIRECTAS PROFILE					
FUENTE	UDS	FACTOR EMISIÓN kg/co2	TOTAL EMISIONES tCO ₂ e	% EMISIONES DIRECTAS FUENTE	% EMISIONES TOTALES
combustión fuentes fijas: calderas	5289,46	0,182	0,96	100%	4%
fugas de gases refrigerantes	0		0		0
combustión fuentes móviles (transporte)	0		0		0
fugas de gases de extinción protección incendios	0		0		0
TOTAL			0,96		

EMISIONES GEI INDIRECTAS PROFILE					
FUENTE	UDS	FACTOR EMISIÓN kg/co2	TOTAL EMISIONES tCO ₂ e	% EMISIONES DIRECTAS FUENTE	% EMISIONES TOTALES
energía eléctrica – factor mix nacional (tn co2 eq)	22.200	0,275	6,11	100%	28%
energía eléctrica – verde/ renovable	0		0		0
TOTAL			6,11		

EMISIONES GEI INDIRECTAS TRANSPORTE VIAJES PROFILE					
FUENTE	UDS	FACTOR EMISIÓN kg/co2	TOTAL EMISIONES tCO ₂ e	% EMISIONES DIRECTAS FUENTE	% EMISIONES TOTALES
combustión fuentes móviles (transporte sedes - tren)	1	7581	7,58	66%	35%
combustión fuentes móviles (transporte sedes - avión)	1	2414	2,41	21%	11%
estancias en hoteles (empleados sedes)	1	862	0,86	8%	4%
combustión fuentes móviles (in itinere)	0		0,00	0%	0%
mensajería sedes combustión fuentes móviles	6224,19	0,09	0,56	5%	3%
TOTAL			11,42		

EMISIONES GEI INDIRECTAS POR BIENES SERVICIOS ORGANIZACIÓN PROFILE					
FUENTE	UDS	FACTOR EMISIÓN kg/co2	TOTAL EMISIONES tCO ₂ e	% EMISIONES DIRECTAS FUENTE	% EMISIONES TOTALES
Gestión de instalaciones (servicios de limpieza)	6714,8	0,4	2,69	78%	12%
Emisiones derivadas de la gestión de residuos RAES	135,0	4,686	0,63	18%	3%
Emisiones derivadas de los Servicios de telecomunicaciones	12169,00	0,010	0,12	4%	1%
TOTAL			3,44		

El análisis de la huella de carbono de la organización arroja un total de **21,6 tCO₂eq**, distribuidas entre los tres alcances definidos por el estándar GHG Protocol, con un claro predominio de las emisiones indirectas.

En primer lugar, el Alcance 1 (emisiones directas) presenta un impacto reducido, con un total de 0,963 tCO₂eq (4% del total), procedente exclusivamente de la combustión en fuentes fijas (calderas). No se han identificado emisiones relevantes por fugas de gases refrigerantes, sistemas de protección contra incendios ni transporte propio, lo que refleja una baja dependencia de fuentes emisoras directas.

En cuanto al Alcance 2 (emisiones indirectas por consumo eléctrico), se han contabilizado 6,105 tCO₂eq (28% del total), asociadas al consumo de electricidad con factor de emisión del mix nacional. La ausencia de consumo de energía eléctrica de origen renovable implica un potencial claro de reducción mediante la contratación de energía verde.

El Alcance 3 (otras emisiones indirectas) concentra la mayor parte de la huella, con aproximadamente 14,857 tCO₂eq (68% del total), destacando especialmente:

- Viajes de trabajo (11,417 tCO₂eq – 52% del total) como principal fuente de emisiones:
 - Predomina el transporte en tren (35%), seguido del transporte aéreo (11%).
 - Las estancias en hoteles (4%) y la mensajería (3%) tienen un impacto menor pero relevante.
- Bienes y servicios (3,440 tCO₂eq – 16% del total):
 - Destaca la gestión de instalaciones (limpieza) con un 12% del total, siendo la principal categoría dentro de este bloque.
 - Le siguen los residuos RAEE (3%) y las telecomunicaciones (1%), con menor impacto relativo.

Cabe señalar que no se han incluido los desplazamientos in itinere del personal, lo que supone una limitación del cálculo y podría incrementar de forma significativa el peso del Alcance 3 en futuros análisis.

5.1 Resumen por Alcance

Cálculo total separado por sedes, 4 SEDES PROFILE

Alcance	Descripción	Emisiones (tCO ₂ e)	Emisiones (tCO ₂ e) _{mad}	Emisiones (tCO ₂ e) _{bcn}	Emisiones (tCO ₂ e) _{cac}	Emisiones (tCO ₂ e) _{sev}
1	Emisiones Directas: Instalaciones fijas, caldera,	0,96	0	0,37	0,59	0
2	Emisiones Indirectas: Consumo de electricidad	6,10	1,81	0,60	0,32	3,38
3	Emisiones Indirectas cadena valor: viajes, cloud,..	14,5	-	-	-	-
Total		21,56	1,81	0,97	0,91	3,38

5.2. Desglose Detallado

- **A1.Emisiones directas:**
Calderas: CALEFACCIÓN- GAS NATURAL (NATURGY) EN BCN y CACERES
fugas/gas refrigeración: no ha habido fugas
fugas extintores: no ha habido fugas
vehículos propios: no hay vehículos actividad Profile.
- **A2.Emisiones INDIRECTAS:**
Consumos electricidad red eléctrica:
 - ⇒ Madrid- endesa energia s.a.
 - ⇒ Barcelona- endesa energia s.a.
 - ⇒ Sevilla- endesa energia s.a.
 - ⇒ Cáceres- iberdola
- **A3.Emisiones INDIRECTAS:**
Este alcance 3 se ha calculado conjunto de las 4 sedes ya que los viajes y las mensajerías y residuos son de grupo.
Se han podido desglosar los contratos de limpieza y de telecomunicaciones.

Comparación con años anteriores;
Al ser el primer año de cálculo, no aplica comparativa histórica.

6. Análisis e Interpretación de Resultados

Se identifican como principales focos emisores aquellos con mayor contribución al total de emisiones:

En primer lugar, destacan los desplazamientos en tren, que representan el 31% del total de las emisiones. Hasta la fecha, en la adquisición de billetes no se ha considerado la selección de opciones con menores emisiones o “cero emisiones”. Asimismo, es importante señalar que los datos de emisiones son proporcionados por la agencia con la que se trabaja, BizAway, pudiendo incluir estimaciones indirectas asociadas a su operativa. Para próximos ejercicios, se prevé mejorar la precisión del cálculo mediante la estimación basada en kilómetros recorridos, teniendo en cuenta el tipo de tren utilizado.

En segundo lugar, se identifica la emisión indirecta asociada al consumo eléctrico en las instalaciones de PROFILE, que representa el 28% del total de emisiones. El análisis por sedes muestra que Sevilla concentra el mayor consumo, especialmente durante los meses estivales (de mayo a septiembre).

Como medidas a corto plazo, se propone la sectorización del espacio de oficina, ya que actualmente se dispone de una superficie diáfana de aproximadamente 400 m², lo que dificulta la eficiencia energética. Asimismo, se recomienda optimizar el uso de los espacios en función de la ocupación real del personal, habilitando salas específicas y evitando la climatización innecesaria de la totalidad del local.

Analizar de la misma manera el resto de sedes para aplicar políticas de eficiencia energética. Así mismo y como ya se ha comentado, promover la energía verde, con GdO.

En el presente cálculo no se han incluido los desplazamientos *in itinere*, al considerarse no significativos tras un primer análisis preliminar. Esta estimación se basa en el elevado grado de teletrabajo existente en la organización, donde el personal de *staff* teletrabaja cuatro días a la semana y los consultores lo hacen en su totalidad. Asimismo, los perfiles híbridos combinan el trabajo en remoto con la asistencia a oficinas de clientes, lo que reduce adicionalmente los desplazamientos recurrentes.

No obstante, en futuros ejercicios se prevé mejorar el alcance del análisis incorporando los desplazamientos por sede, el impacto asociado al contrato de mensajería y una evaluación más detallada de los desplazamientos *in itinere*, en caso de que se disponga de información más precisa o se identifique una mayor relevancia de los mismos.

PROFILE presenta un modelo de trabajo altamente digitalizado, con una proporción de horas presenciales del 5,57%, lo que implica que aproximadamente el 94,43% de la actividad se desarrolla en modalidad remota.

Este enfoque tiene un efecto directo en la reducción de emisiones de gases de efecto invernadero (GEI), especialmente en el Alcance 3 (transporte de empleados). La elevada implantación del teletrabajo permite minimizar los desplazamientos diarios del personal, reduciendo significativamente las emisiones asociadas al transporte.

En términos comparativos, si se considera un escenario convencional de trabajo 100% presencial, el modelo actual de la organización estaría evitando potencialmente más del 90% de las emisiones asociadas a desplazamientos laborales recurrentes (commuting).

7. Propuestas de Mejora y Plan de Reducción

Para este 2026 se encuentran planificadas diferentes actuaciones:

- Energéticas, tales como, la contratación de energía eléctrica procedente exclusivamente de fuentes de energía 100% renovable, con garantía de origen según la Directiva 2001/77/CE, con impacto inmediato.
- Sustituir iluminación por LED + sensores de presencia
- Optimizar climatización (temperaturas, mantenimiento, aislamiento)
- Implantar teletrabajo híbrido para reducir consumo y desplazamientos
- Uso de coworkings sostenibles en lugar de oficinas sobredimensionadas

Impacto estimado: 20–40% reducción total

- Contratación de Cloud+ eficiencia software: Elegir proveedores más eficientes y Hacer que el software consuma menos recursos
- Elegir proveedores con criterios ambientales/ ESG
- Elegir/ Migrar a proveedores cloud con compromiso climático
- Adoptar arquitecturas serverless o eficientes

Impacto estimado: 30–60% de la HC de IT

- Comprar equipos con certificaciones sostenibles.
- Reutilizar / reacondicionar equipos
- Políticas de compra responsable IT
- Reciclaje certificado (RAEE)
- Impacto estimado: 10–25% reducción Scope 3
- Política "remote-first"
- Sustituir viajes por videoconferencia
- Alternativa a los viajes en avión o tren con huella de carbono cero, para reducir los GEI derivados de los viajes de los consultores y staff, con un impacto de rápida reducción.
- Incentivos a transporte sostenible (bici, transporte público)
- Medición y control de viajes corporativos

Impacto estimado: hasta 50% reducción en viajes

A largo plazo:

- ⇒ Compensar emisiones cuando sea no evitable.
- ⇒ Usar estándares fiables (Gold Standard (estándar de alta calidad y reconocimiento internacional para proyectos de reducción de emisiones de carbono y desarrollo sostenible , VCS Verified Carbon Standard))
- ⇒ Priorizar proyectos con impacto social
- ⇒

PLAN REDUCCIÓN en PROFILE para 2040.

Equivale a una reducción del 6,67% anual (lineal)

- Cada año se debería emitir 1,44 toneladas menos que el anterior
- En 2030 deberíamos estar aprox. en: 14,4 tCO₂
- En 2035: 7,2 tCO₂
- En 2040: 0 tCO₂

8. Limitaciones y Supuestos

Algunos datos han sido estimados en base a consumos medios mensuales/anuales. Se especifican claramente las fuentes no cubiertas y la justificación correspondiente.

9. Conclusiones

Este informe representa un primer paso en la estrategia de sostenibilidad de Profile Software Services, S.L. Los resultados permitirán establecer una línea base para futuras comparaciones y definir metas de reducción más ajustadas.

La organización se compromete a seguir monitorizando su impacto y aplicar medidas correctivas según las recomendaciones identificadas.

Cabe destacar que, aunque los desplazamientos in itinere no han sido incluidos en el cálculo de la huella de carbono por falta de datos, el alto porcentaje de teletrabajo sugiere que la organización ya está generando un impacto positivo significativo en la reducción de emisiones indirectas, contribuyendo a una operativa más sostenible.

Este informe será publicado en las plataformas a las que *Profile* está adscrito como compromiso con la sostenibilidad y cero neto emisiones.

10. Anexos y documentación relacionada.

- Bibliografía y webs factores de emisión.
- Tabla de consumos y equivalencias.
- Fuentes de datos primarios.

